



comisiones obreras de asturias
comisiones obreres d'asturies

Gabinete Técnico

CONYUNTURA ECONÓMICA Y LABORAL EN ASTURIAS

1er trimestre de 2010

Abril de 2010

Los indicadores coyunturales referidos a los primeros meses de 2010 muestran que la crisis continúa instalada en la región. Aunque se detectan algunas señales positivas, en ningún caso puede hablarse de recuperación, que se prevé será lenta y débil. Es probable que lo más grave de la crisis haya pasado, pero no caben las lecturas optimistas de los datos mientras la actividad no sea lo suficientemente dinámica para generar los puestos de trabajo que precisan los más de ochenta mil parados inscritos en las oficinas del Servicio Público de Empleo asturianas.

Para lograr esta reactivación, los poderes públicos deberían seguir aplicando medidas de estímulo de la economía, vigilando la circulación del crédito bancario, y manteniendo y mejorando las medidas de protección social mientras la recuperación del empleo no sea un hecho. No obstante, cuestiones como el anunciado recorte del gasto en todos los niveles de las Administraciones Públicas, o la próxima subida del IVA, podrían constituir una rémora para la recuperación económica.

De igual forma, cabe también exigir una mayor responsabilidad a una parte del empresariado que está tratando de aprovecharse de la actual coyuntura para degradar a la baja las condiciones laborales (por ejemplo, mediante regulaciones de empleo abusivas, o mediante negativas a aplicar las subidas salariales pactadas en años anteriores), o que podría estar frenando sus decisiones de contratación ante la perspectiva de una próxima reforma laboral que les suponga ventajas adicionales.

CRECIMIENTO ECONÓMICO

Las primeras estimaciones oficiales proporcionadas recientemente por el INE para el conjunto del año 2009 señalan que la economía asturiana registró un fuerte retroceso, del orden del -3,7%, en línea con lo sucedido a nivel estatal (-3,6%). El desglose sectorial muestra un comportamiento muy negativo de la industria manufacturera que, gravemente afectada por la crisis internacional y nacional, sufrió una severa caída de la producción (-17,2%). También la construcción y la industria energética experimentaron un descenso importante de la actividad (en torno al -6,9% y al -6,5%, respectivamente). En cambio, el sector servicios todavía logró mantener, en nuestra región, tasas de crecimiento ligeramente positivas (+0,5%), al igual que el sector primario (+1,3%).

La extensión del desempleo continúa paralizando las decisiones de inversión y consumo de los hogares, mientras que la inversión de las empresas sigue lastrada por la incertidumbre sobre la evolución de la demanda y por las restricciones en el acceso

al crédito bancario. Con todo, el análisis de los principales indicadores de coyuntura mes a mes desvela algunos síntomas de moderación del deterioro de la economía.

En lo que respecta al sector industrial, la actividad continúa viéndose frenada por la debilidad de la demanda interna y por las dificultades de financiación de las empresas, aunque cabe esperar que la recuperación observada en los mercados internacionales contribuya a su reactivación en los próximos meses. De hecho, los últimos datos de SADEI (no así los del INE, por lo que deben ser tomados con cautela) muestran ya una progresiva recuperación de los niveles de actividad en todas las ramas, excepto la de *Energía y agua*.

Volviendo al conjunto de la economía, Hispalink pronostica que en Asturias no se alcanzarán tasas interanuales de crecimiento positivas hasta el tercer trimestre del año en curso. Para el conjunto del año 2010 se prevé un mantenimiento de los niveles de actividad en la región (+0,0%), gracias al crecimiento del sector servicios y a la moderación de los retrocesos de la industria y la construcción, mientras que a nivel estatal todavía se espera un ligero retroceso de la actividad (-0,2%).

MERCADO LABORAL

El primer trimestre del año es habitualmente desfavorable para el mercado de trabajo por motivos de estacionalidad. Por segundo año consecutivo, a este factor estacional se ha sumado la situación recesiva de la economía, y ello ha propiciado que el empleo continuara descendiendo en la región, hasta situarse en los niveles de 2006 (esto es, con unos 380.000 ocupados); y que, en contrapartida, el desempleo siguiera en ascenso hasta acercarnos a la cifra de 84.000 parados registrados, la más alta desde el año 1997.

Los datos del mes de marzo (últimos conocidos) están igualmente muy influidos por el calendario, debido a las contrataciones puntuales en el sector turístico ante el inicio de la Semana Santa. Esto explica que, de acuerdo con el registro nominal, la afiliación a la Seguridad Social haya crecido ligeramente respecto al mes anterior y el paro registrado haya descendido otro tanto; los datos corregidos de las variaciones del calendario son, seguramente, mucho menos favorables. Para los próximos meses (abril-agosto) se esperan nuevos crecimientos del empleo y descensos del desempleo ligados a la temporada de verano y, por tanto, debidos a razones puramente estacionales.

En una perspectiva más amplia, que es la verdaderamente relevante, la comparación del comportamiento del mercado laboral en este primer trimestre con el de hace un

año pone de manifiesto que la situación sigue deteriorándose. El ritmo de destrucción de empleo y el de avance del desempleo se están frenando, lo que significa que, a estas alturas, el grueso del ajuste ya ha tenido lugar; pero en todo caso resulta imprudente afirmar que hemos tocado fondo.

- **Empleo**

El inicio del año 2010 supuso en Asturias la pérdida de casi 6.000 afiliados a la Seguridad Social (trabajadores que vieron finalizado su contrato temporal, que fueron despedidos, o que cesaron una actividad por cuenta propia). Tras este mal comienzo, a lo largo de este primer trimestre el número de ocupados ha permanecido estabilizado en torno a las 380.000 personas, una cifra muy por debajo de la de trimestres anteriores, y que es de hecho la más baja desde el año 2006. La cifra está también muy lejos de los 411.000 ocupados que había en la región en agosto de 2008.

En el último año alrededor de 7.000 personas han perdido su empleo. Ahora bien, la economía asturiana destruye empleo actualmente a una tasa del -1,7% interanual, mucho más moderadamente que en los meses anteriores, cuando llegó a alcanzar el -4,7% interanual.

El sector primario, la industria y la construcción presentan todavía unos niveles de empleo inferiores a los de hace un año, aunque parecen apuntar un tono de moderación en su deterioro. Y en el caso de los servicios se registra incluso una modesta pero esperanzadora creación neta de empleo en el último año, gracias al comportamiento positivo de la rama sanitaria y de las administraciones públicas, que han permitido compensar el perfil más regresivo de otras ramas como el comercio o el transporte.

En coherencia con esta evolución sectorial, la destrucción de empleo continúa afectando fundamentalmente a los varones, mientras que el empleo femenino se mantiene actualmente en los niveles de hace un año.

- **Paro**

El volumen total de parados registrados en las oficinas del Servicio Público de Empleo ha estado próximo a alcanzar las 84.000 personas en el mes de febrero, situándose en su nivel más alto desde 1997. Las contrataciones coyunturales para cubrir el inicio de la Semana Santa han propiciado en marzo el primer descenso del paro tras siete meses de ascenso, y es de esperar que tenga continuidad en los próximos meses, a medida que se aproxima la temporada de verano; en cualquier caso, se trata de una mejora coyuntural, y en ningún caso podemos hablar de un giro tendencial.

Y es que, más allá de las variaciones provocadas por factores de estacionalidad, el volumen de desempleados sigue actualmente muy por encima del que se registraba, por ejemplo, hace un año: ahora mismo hay alrededor de 10.000 parados más que entonces (+12,4%), y aunque el avance del desempleo se frena mes a mes, el número de parados está lejos de empezar a remitir.

Por sectores, el sector primario ya supera los 900 parados; la industria, los 9.300; la construcción está a punto de alcanzar los 13.500; y los servicios se acercan a los 53.500. También hay casi 6.500 personas que buscan su primer empleo.

La situación de determinados colectivos es especialmente preocupante. Es el caso de los jóvenes que, al ocupar los empleos temporales que han sido los primeros en ser amortizados, se han convertido en las primeras y principales víctimas de la crisis, hasta el punto de que su presencia en las listas del SPE se ha duplicado y actualmente hay alrededor de 9.500 menores de 25 años registrados. A finales de 2009 la tasa de paro juvenil se situaba en la región en el 36,35%, frente al 12,51% correspondiente a la población de más de 25 años.

El impacto de la crisis ha sido cuantitativamente menor entre los mayores de 45 años; no obstante, una vez en el paro, su reinserción en el mercado de trabajo se presenta complicada, ya que, por motivos de edad, este colectivo ve muy limitadas sus posibilidades de encontrar empleo. Actualmente unos 27.800 desempleados asturianos tienen 45 y más años.

Otro grupo muy vulnerable es el de los parados de larga duración que, además de ver reducirse su empleabilidad con el paso del tiempo, ya han agotado o ven próximas a agotarse sus prestaciones por desempleo. En esta situación se encuentran alrededor de 25.500 asturianos.

- **Contrataciones**

Las cifras relativas a la contratación mostraron en los últimos meses de 2009 atisbos de recuperación que no se ha visto consolidada en lo que va de 2010, quizás en parte porque las decisiones de nuevas contrataciones podrían estar a la espera del resultado de la reforma laboral que actualmente negocian los agentes sociales y económicos con el Gobierno.

Entre enero y marzo se han firmado algo más de 57.000 contratos en Asturias, lo que supone un crecimiento del +6,0% respecto al mismo período del año anterior; ahora bien, esta aparente mejora está muy influida por efectos de calendario, puesto que las cifras de este año incluyen las contrataciones de la Semana Santa, que comenzó a

finales de marzo; mientras que el año pasado la Semana Santa tuvo lugar en el mes de abril.

En coherencia con la incertidumbre existente sobre la evolución de la actividad, los nuevos contratos que se van firmando tienen también un componente mayor de inestabilidad, de forma que apenas un 10,1% de los registrados en este primer trimestre son indefinidos, proporción inferior a la de los últimos años. Cabe señalar que tan sólo un 30% de los contratos indefinidos iniciales que se formalizan en la región son *indefinidos de fomento del empleo*, la modalidad que ahora el Gobierno pretende generalizar y que lleva asociada un coste de despido más bajo; la escasa demanda de esta fórmula frente al contrato *indefinido ordinario* podría estar indicando que el coste de despido es quizás menos determinante de lo que se cree a la hora de contratar.

- **Despidos**

La escasa información disponible revela que continúan sucediéndose los despidos, en cualquiera de sus modalidades. Así por ejemplo, actualmente se registran a nivel estatal una media de 70.000 despidos *expres* al mes (los reconocidos como improcedentes por el propio empresario), siendo ésta, con diferencia, la vía más utilizada para prescindir de trabajadores con contrato indefinido.

También siguen en cifras muy elevadas los despidos basados en *causas objetivas*, tanto los individuales (se producen una media de 13.000 mensuales, en el conjunto del Estado), como los colectivos canalizados a través de Expedientes de Regulación de Empleo. En enero se aprobaron en Asturias 47 nuevos despidos mediante EREs, aunque la media mensual se sitúa, en los últimos meses, en algo más de 60.

Finalmente, los despidos en los que hay reclamación por parte del trabajador, aunque minoritarios, también continúan en niveles elevados en relación con la situación anterior a la crisis. En el último trimestre de 2009 (última información disponible) pasaron por la Unidad de Mediación, Arbitraje y Conciliación (*UMAC*) 562 asuntos de despido, observándose una tendencia a la moderación tras las altas cifras alcanzadas en el primer trimestre de 2009; dentro de éstos, los despidos efectivos (conciliaciones terminadas con avenencia) fueron 151. Por su parte, los *Juzgados de lo Social* resolvieron en despido 505 asuntos en el último trimestre de 2009, y 2.096 en todo el año, siendo ésta la cifra más alta de la serie histórica.

- **Regulaciones de empleo**

Las regulaciones de empleo provocadas por la coyuntura económica no dan señales de remitir. En enero, las autoridades laborales aprobaron 67 nuevos EREs que afectan a casi 600 trabajadores asturianos, y que de aplicarse efectivamente supondrían 47 despidos, la suspensión temporal de 524 contratos y la reducción de jornada para 25 personas. Las autorizaciones, medidas a través de la cifra de trabajadores afectados, crecen ligeramente en los últimos cuatro meses, aunque no llegan a alcanzar los niveles que se registraban a finales de 2008 y en la primera mitad de 2009.

- **Prestaciones por desempleo**

Actualmente hay casi 58.500 beneficiarios de prestaciones por desempleo en Asturias, y, gracias a la introducción y posterior prórroga del *Programa temporal de protección por desempleo e inserción*, la cobertura se mantiene en niveles relativamente elevados (podría alcanzar hasta a un 75,5% de los parados que han cotizado previamente¹). No obstante, al menos otros 25.000 parados asturianos no reciben ningún tipo de prestación, bien porque no reúnen los requisitos de acceso, bien porque ya han agotado sus derechos. La cifra, ya de por sí preocupante, irá al alza en los próximos meses si no se reactiva la creación de empleo y no se ponen en marcha nuevas medidas para reforzar la protección.

En cuanto a la calidad de la protección por desempleo, las estadísticas evidencian que la prolongación de la crisis está haciendo que muchos parados agoten sus prestaciones contributivas, con la merma de recursos que ello supone para las familias, ya que el importe medio de la prestación contributiva es de unos 861,7 euros en Asturias, mientras que la cuantía mensual de las prestaciones asistenciales, en caso de tener derecho a ellas, está fijada en 426,1 euros.

- **Prestaciones del FOGASA**

La crisis económica continúa multiplicando las intervenciones del Fondo de Garantía Salarial. En el primer trimestre del año, el FOGASA abonó en Asturias 8,5 millones de euros en prestaciones, a más de 1.400 trabajadores, en 542 empresas. Los datos de los últimos meses son los más elevados desde el inicio de la crisis.

De la cifra mencionada, 3,7 millones de euros se destinaron a abonar indemnizaciones y salarios a 692 trabajadores, por *insolvencia* de 250 empresas; otros 4,8 millones se destinaron a cubrir el 40% de las indemnizaciones por despidos de 730 trabajadores a

¹ La fórmula utilizada para el cálculo de la cobertura es la que utiliza el Ministerio (= beneficiarios / parados registrados con experiencia previa) y sobreestima la cobertura real, ya que el numerador (beneficiarios de prestaciones) incluye por ejemplo a los trabajadores regulados de empleo temporalmente, que sin embargo no computan en el denominador (pues no son considerados parados registrados).

través *regulaciones de empleo* en 379 empresas que cuentan con menos de 25 trabajadores, tal como marca la Ley.

- **Negociación colectiva**

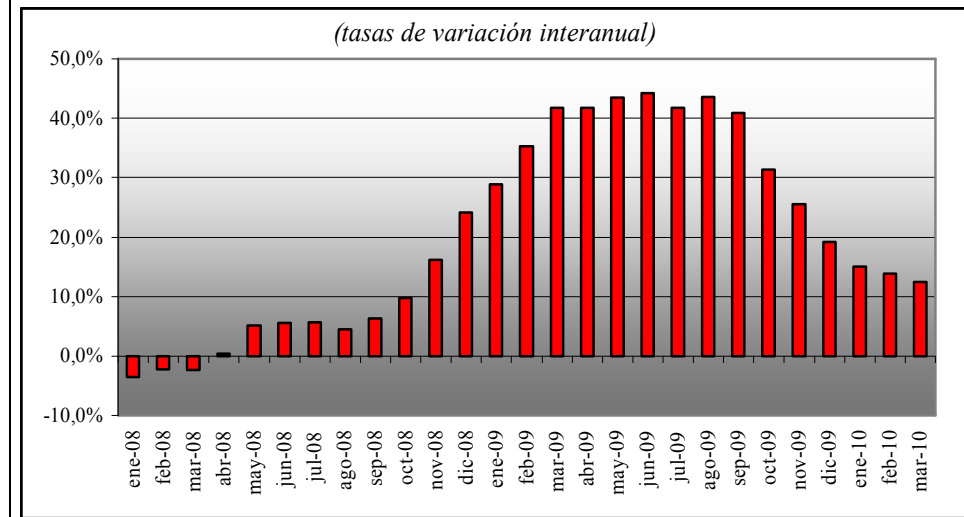
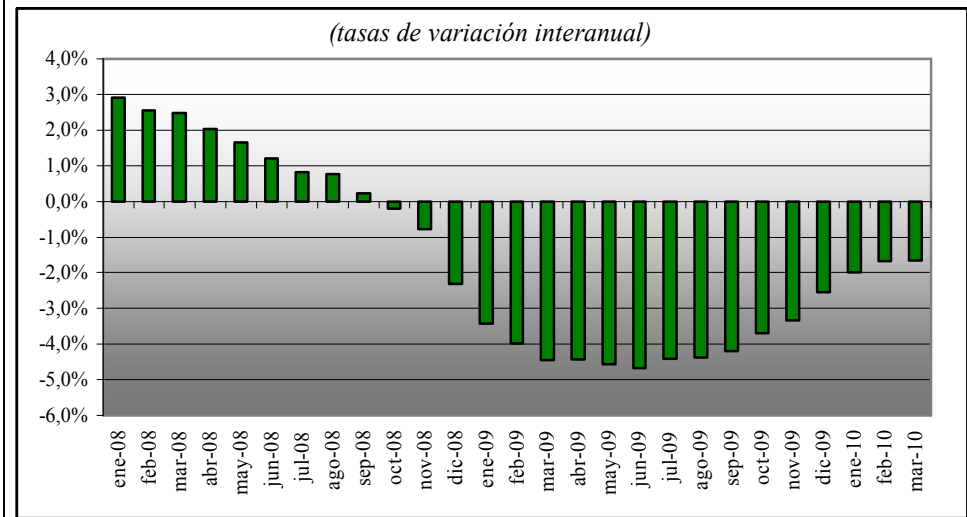
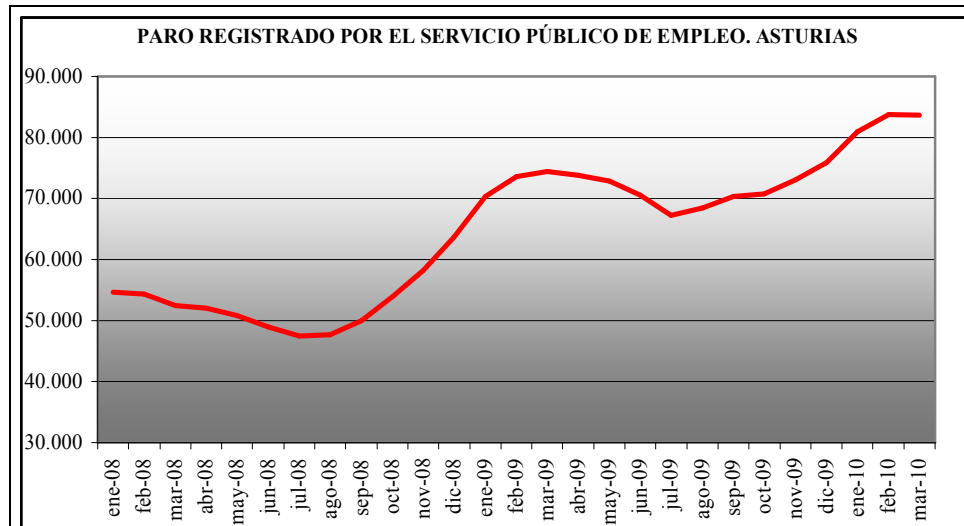
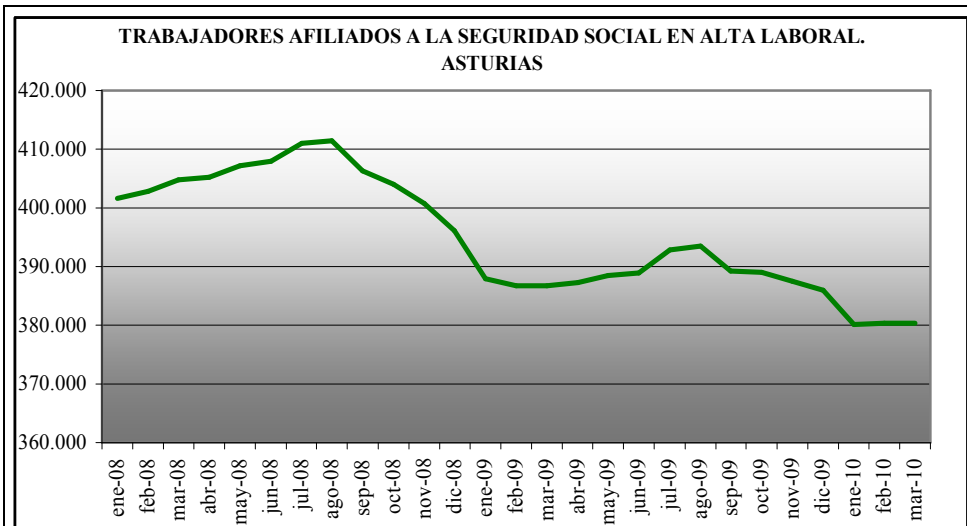
En el primer trimestre del año se firmaron en la región 8 convenios colectivos, que afectan a más de 17.000 trabajadores, y que recogen una subida salarial inicial para 2010 que oscila entre el 1% y el 1,55% (la media es del 1,17%). Cabe citar, por su repercusión, los convenios de *Minoristas de alimentación* (que han pactado un incremento inicial del 1%, con cláusula de revisión); *Mayoristas de alimentación* (idem); *Grupo deportes* (1,5%, con cláusula de revisión); y *Servicios de ayuda a domicilio* (1,55%).

Asimismo, se han aplicado las subidas salariales acordadas en la mayor parte de los 78 convenios plurianuales de ámbito regional que tienen vigencia expresa para 2010, y que alcanzan a más de 82.000 trabajadores asturianos. Entre otras, constan las actualizaciones salariales de los convenios de *Hostelería* (3,7%); *Montajes y empresas auxiliares del metal* (5%); *Comercio en general* (2,2%); *Empleados de fincas urbanas* (1,3%); y *Obradores de confitería* (0,8%). No obstante, como ya ocurriera el año pasado, también se están produciendo conflictos en otros casos, debido a la negativa patronal a aplicar los incrementos salariales pactados cuando hacen referencia a la previsión oficial de inflación: así sucede en los convenios de *Construcción y obras públicas*, *Carpintería, ebanistería y varios*, *Almacenes mixtos de madera*, *Trabajos forestales y aserraderos de madera*, y *Transportes por carretera* (para el caso del transporte de mercancías). A resultas de esta situación, alrededor de 36.000 trabajadores asturianos no han visto incrementado su salario en 2010.

CRECIMIENTO ECONÓMICO POR SECTORES. ASTURIAS						
(tasas de variación, en términos reales)						
	2005	2006	2007	2008	2009	2010*
PIB	3,2%	4,3%	3,4%	1,0%	-3,7%	0,0%
VAB Agricultura	0,4%	-1,2%	-2,7%	-4,9%	1,3%	-2,4%
VAB Energía	-3,7%	-6,1%	6,1%	-8,3%	-6,5%	-1,8%
VAB Industria	0,7%	6,3%	-0,6%	0,0%	-17,2%	
VAB Construcción	3,6%	6,8%	2,8%	0,9%	-6,9%	-3,6%
VAB Servicios	4,0%	4,4%	5,2%	2,6%	0,5%	1,4%

(*) Previsiones Hispalink a Diciembre de 2009, en términos de VAB

Fuente: INE, *Contabilidad Regional de España. Base 2000*; Hispalink, *Actualización de predicciones de crecimiento regional*



Fuente: Seguridad Social, *Estadística de afiliación*

Fuente: Servicio Público de Empleo, *Estadística de paro registrado*

TRABAJADORES AFILIADOS Y EN ALTA LABORAL. ASTURIAS													
	TOTAL	Hombres	Mujeres	Rég. General	R.E.T. Autónomos	R.E. Agrario	R.E. Mar	R.E. Minería Carbón	R.E. Empleados Hogar	Agric, Ganad, Pesca	Industria	Construcci ón	Servicios
Enero'08	401.668			304.750	83.725	1.003	1.941	4.196	6.053				
Febrero	402.774			305.768	83.698	994	1.953	4.249	6.112				
Marzo	404.764			307.582	83.812	974	1.984	4.254	6.158				
Abril	405.221			308.234	83.745	966	1.905	4.200	6.171				
Mayo	407.133			310.175	83.689	980	1.862	4.199	6.228				
Junio	407.981			311.283	83.584	987	1.598	4.252	6.277				
Julio	410.956			314.115	83.380	984	1.878	4.329	6.270				
Agosto	411.452			314.813	83.199	1.001	1.817	4.355	6.267				
Septiembre	406.326			309.891	83.019	1.025	1.813	4.333	6.245				
Octubre	403.976			307.766	82.804	1.074	1.782	4.298	6.252				
Noviembre	400.805			304.738	82.612	1.048	1.923	4.248	6.236				
Diciembre	396.110			300.563	82.268	1.020	1.924	4.137	6.198				
Enero'09	387.893	218.313	169.579	293.102	81.632	1.017	1.876	4.067	6.199	17.231	64.126	45.162	261.373
Febrero	386.756	217.614	169.141	292.187	81.329	1.033	1.887	4.070	6.250	17.212	63.937	44.587	261.021
Marzo	386.742	216.955	169.786	292.303	81.174	1.049	1.853	4.059	6.304	17.156	63.322	44.370	261.895
Abril	387.276	216.992	170.284	292.977	81.040	1.049	1.787	4.056	6.367	17.027	63.151	44.438	262.660
Mayo	388.522	217.276	171.247	294.505	80.859	1.072	1.670	4.039	6.377	16.868	62.796	44.544	264.314
Junio	388.889	217.270	171.618	295.043	80.699	1.105	1.621	4.042	6.379	16.825	62.210	44.293	265.560
Julio	392.851	218.747	174.104	299.316	80.438	1.099	1.648	4.016	6.334	16.796	62.147	44.303	269.606
Agosto	393.477	218.749	174.728	300.155	80.271	1.079	1.627	4.020	6.325	16.686	62.276	44.061	270.453
Septiembre	389.275	217.042	172.233	296.151	80.138	1.085	1.633	3.965	6.303	16.618	62.125	43.580	266.952
Octubre	389.027	216.476	172.552	295.859	80.027	1.164	1.633	4.005	6.340	16.641	61.874	43.105	267.407
Noviembre	387.446	215.475	171.971	294.330	79.871	1.132	1.728	4.025	6.360	16.615	61.620	42.669	266.542
Diciembre	385.989	213.785	172.205	293.187	79.653	1.121	1.676	4.016	6.336	16.468	61.013	41.753	266.754
Enero'10	380.162	210.562	169.599	287.768	79.258	1.105	1.725	3.993	6.313	16.408	60.343	40.619	262.792
Febrero	380.304	210.903	169.401	288.157	78.976	1.112	1.742	3.981	6.337	16.371	60.593	40.808	262.533
Marzo	380.351	210.663	169.688	288.261	78.935	1.071	1.780	3.940	6.364	16.313	60.444	40.422	263.171

Fuente: Elaboración propia en base a *Seguridad Social, Estadística de afiliación*

PARO REGISTRADO. ASTURIAS										
	TOTAL	Hombres	Mujeres	Agricultura	Industria	Construcción	Servicios	1er empleo	16-24 años	25 y más años
Enero'08	54.623	21.193	33.430	683	6.224	5.393	37.085	5.238	5.750	48.873
Febrero	54.371	20.768	33.603	681	6.067	5.388	37.012	5.223	5.582	48.789
Marzo	52.474	20.351	32.123	661	5.825	5.503	35.416	5.069	5.188	47.286
Abril	52.037	20.386	31.651	631	5.816	5.706	34.909	4.975	5.074	46.963
Mayo	50.778	20.084	30.694	636	5.743	5.739	33.750	4.910	4.922	45.856
Junio	48.959	19.920	29.039	622	5.686	5.894	32.167	4.590	4.528	44.431
Julio	47.461	19.541	27.920	591	5.371	5.838	31.328	4.333	4.230	43.231
Agosto	47.682	20.065	27.617	568	5.378	6.160	31.469	4.107	4.253	43.429
Septiembre	49.954	20.980	28.974	578	5.535	6.486	33.172	4.183	4.689	45.265
Octubre	53.917	23.144	30.773	669	5.986	7.195	35.548	4.519	5.703	48.214
Noviembre	58.251	25.935	32.316	715	6.467	8.264	38.080	4.725	6.466	51.785
Diciembre	63.614	30.049	33.565	778	7.383	10.348	40.229	4.876	7.137	56.477
Enero'09	70.366	32.826	37.540	725	8.443	11.187	45.390	4.621	8.215	62.151
Febrero	73.558	34.446	39.112	714	8.919	11.787	47.127	5.011	8.818	64.740
Marzo	74.381	34.854	39.527	736	9.123	11.662	47.476	5.384	9.069	65.312
Abril	73.770	34.446	39.324	711	9.050	11.552	46.905	5.552	8.814	64.956
Mayo	72.819	34.073	38.746	689	9.103	11.415	46.028	5.584	8.516	64.303
Junio	70.592	33.097	37.495	666	8.985	11.256	44.239	5.446	8.015	62.577
Julio	67.261	31.688	35.573	648	8.342	10.807	42.105	5.359	7.553	59.708
Agosto	68.433	32.168	36.265	663	8.309	10.861	43.337	5.263	7.440	60.993
Septiembre	70.389	32.820	37.569	699	8.301	10.988	44.891	5.510	8.096	62.293
Octubre	70.787	32.874	37.913	729	8.154	11.025	45.341	5.538	8.211	62.576
Noviembre	73.097	33.995	39.102	746	8.362	11.406	46.919	5.664	8.482	64.615
Diciembre	75.837	36.325	39.512	808	8.898	12.537	47.905	5.689	8.568	67.269
Enero'10	80.925	38.301	42.624	865	9.146	12.962	52.026	5.926	9.068	71.857
Febrero	83.736	39.553	44.183	897	9.334	13.350	53.885	6.270	9.679	74.057
Marzo	83.606	39.572	44.034	917	9.307	13.467	53.463	6.452	9.550	74.056

Nota: las cifras de paro por sectores de Enero'09 en adelante no son perfectamente comparables con las anteriores

Fuente: Servicio Público de Empleo, *Estadística de paro registrado*

DESPIDOS. ASTURIAS			
	DESPIDOS CON AVENENCIA EN LA UMAC		ASUNTOS RESUELTOS EN DESPIDO* POR LOS JUZGADOS DE LO
Enero'08	50	1er trim. 08	141
Febrero	68		
Marzo	61		
Abril	69		
Mayo	38	2do trim. 08	543
Junio	40		
Julio	53		
Agosto	34	3er trim. 08	364
Septiembre	34		
Octubre	56		
Noviembre	40		
Diciembre	77	4to trim. 08	416
Enero'09	76		
Febrero	75		
Marzo	77		
Abril	49	2do trim. 09	617
Mayo	49		
Junio	73		
Julio	59	3er trim. 09	413
Agosto	30		
Septiembre	44		
Octubre	55		
Noviembre	45	4to trim. 09	505
Diciembre	59		

(*) El sujeto de la estadística es el asunto resuelto, que puede estar referido a uno o más trabajadores, por lo cual no se puede identificar el número de asuntos con el de trabajadores afectados por ellos

Fuente: Ministerio de Trabajo e Inmigración, *Boletín de Estadísticas Laborales*

EXPEDIENTES DE REGULACIÓN DE EMPLEO AUTORIZADOS. ASTURIAS					
	EXPEDIENTES AUTORIZADOS	TRABAJADORES AFECTADOS			
	Total Asturias	Total Asturias	Por extinción	Por suspensión	Por reducción de jornada
Enero'08	15	145	110	34	1
Febrero	9	32	15	17	0
Marzo	9	44	15	0	29
Abril	17	148	120	24	4
Mayo	14	77	43	31	3
Junio	13	101	4	96	1
Julio	23	206	76	115	15
Agosto	16	92	23	69	0
Septiembre	11	64	38	26	0
Octubre	23	109	27	72	10
Noviembre	33	346	64	254	28
Diciembre	61	1.076	138	879	59
Enero'09	56	891	36	829	26
Febrero	61	612	90	490	32
Marzo	52	887	21	804	62
Abril	47	1.003	79	886	38
Mayo	58	1.043	135	854	54
Junio	71	7.627	68	7.492	67
Julio	64	1.082	90	929	63
Agosto	48	415	21	333	61
Septiembre	43	407	41	336	30
Octubre	52	445	73	353	19
Noviembre	54	556	52	493	11
Diciembre	46	6.942	80	6.826	36
Enero'10	67	596	47	524	25

Fuente: Ministerio de Trabajo e Inmigración, *Boletín de Estadísticas Laborales*

Nota: estas cifras excluyen las regulaciones de empleo resueltas por el Juez de lo Mercantil en el caso de empresas en concurso

PRESTACIONES POR DESEMPLEO. ASTURIAS					
	BENEFICIARIOS PRESTACIONES	Contributiva	Asistencial	Renta Activa Inserción	Tasa Cobertura ¹
Enero'08	33.433	18.829	13.305	1.299	67,70%
Febrero	33.150	18.299	13.560	1.291	67,45%
Marzo	32.289	17.510	13.475	1.304	68,11%
Abril	32.682	17.846	13.555	1.281	69,44%
Mayo	31.912	17.362	13.260	1.290	69,57%
Junio	32.081	17.633	13.219	1.229	72,30%
Julio	32.888	18.535	13.111	1.223	76,26%
Agosto	33.839	19.511	13.107	1.199	77,66%
Septiembre	34.301	19.605	13.452	1.223	74,94%
Octubre	36.733	21.495	13.944	1.266	74,36%
Noviembre	40.499	24.524	14.586	1.358	75,66%
Diciembre	43.656	27.425	14.784	1.375	74,32%
Enero'09	47.274	30.049	15.662	1.448	71,91%
Febrero	48.806	30.765	16.359	1.535	71,20%
Marzo	48.143	29.831	16.549	1.548	69,78%
Abril	48.695	29.487	17.365	1.610	71,38%
Mayo	47.843	28.482	17.523	1.629	71,16%
Junio	47.401	28.050	17.488	1.621	72,76%
Julio	46.946	28.092	17.262	1.592	75,84%
Agosto	47.171	27.893	17.657	1.621	74,67%
Septiembre	47.534	27.278	18.628	1.628	73,27%
Octubre	50.001	28.345	20.014	1.642	76,63%
Noviembre	52.642	28.226	22.745	1.671	78,07%
Diciembre	55.158	29.220	24.304	1.634	78,63%
Enero'10	58.137	30.144	26.333	1.660	77,52%
Febrero	58.489	29.508	27.294	1.687	75,50%

(1) Calculada según la fórmula propuesta por el Servicio Público de Empleo Estatal
Fuente: Elaboración propia a partir de *Ministerio de Trabajo e Inmigración* (Boletín de Estadísticas Laborales) y *Servicio Público de Empleo* (Estadística de Paro Registrado)

PRESTACIONES ABONADAS POR EL FONDO DE GARANTÍA SALARIAL. ASTURIAS							
	Importe total (miles euros)	Por insolvencias			Por regulaciones		
		Importe (miles euros)	Empresas afectadas	Trabajadores beneficiarios	Importe (miles euros)	Empresas afectadas	Trabajadores beneficiarios
Enero'08	277,0	190,1	22	51	86,9	11	38
Febrero	1.247,3	1.011,5	63	254	235,8	62	104
Marzo	513,0	393,5	55	99	119,5	41	64
Abril	780,0	590,5	28	91	189,5	59	89
Mayo	878,1	758,2	24	125	119,9	35	65
Junio	392,4	297,4	42	95	95,0	38	57
Julio	760,4	534,4	64	147	226,0	77	104
Agosto	-	-	-	-	-	-	-
Septiembre	955,8	669,4	74	149	286,4	79	129
Octubre	401,2	121,1	20	26	280,1	71	120
Noviembre	592,4	362,0	45	84	230,5	51	84
Diciembre	1.855,3	1.589,4	55	183	265,8	100	126
Enero'09	492,0	411,7	37	77	80,2	10	39
Febrero	884,3	378,6	47	94	505,7	114	202
Marzo	1.372,1	672,0	86	161	700,2	169	266
Abril	622,9	442,8	57	139	180,0	76	93
Mayo	1.033,2	599,4	69	154	433,8	108	178
Junio	1.324,6	678,3	81	192	646,3	123	199
Julio	2.983,4	1.656,0	125	314	1.327,4	158	334
Agosto	1.845,5	1.399,7	94	270	445,8	71	138
Septiembre	1.631,6	1.223,3	68	185	408,3	77	113
Octubre	3.528,1	2.994,8	55	297	533,2	100	175
Noviembre	2.645,0	2.062,7	110	367	582,3	143	258
Diciembre	1.475,1	1.183,2	77	176	291,9	86	127
Enero'10	1.527,5	1.127,3	93	240	400,2	101	165
Febrero	1.880,9	1.328,3	75	181	552,6	145	219
Marzo	5.084,9	1.220,2	82	271	3.864,7	133	346

Fuente: Ministerio de Trabajo e Inmigración, *Boletín de Estadísticas Laborales*